

**ENFERMEDAD DE LYME Y  
OTRAS ENFERMEDADES TRANSMITIDAS  
POR GARRAPATAS EN CALIFORNIA**

Informe a su médico inmediatamente si usted desarrolla cualquier tipo de síntomas mencionados en este folleto o después de encontrar una garrapata en su piel o de haber estado en una área en donde se conoce que garrapatas pueden existir. Además de la enfermedad de Lyme, las garrapatas en California contienen otras bacterias que pueden causar otras enfermedades. Estas enfermedades incluyen la enfermedad de Ehrlichiosis, causada por la bacteria del género de Ehrlichia, Fiebre de Manchas de las Montañas Rocosas, Enfermedad de Babesiosis, que es parecida a la Malaria, Fiebre de Garrapatas de Colorado, Enfermedad de Tularemia, y una fiebre recaída. El diagnóstico y tratamiento temprano de todas estas enfermedades es muy importante.

Todos los casos de enfermedades originadas por garrapatas son reportados al Departamento de Servicios de Salud de California por médicos por medio de cada departamento de salud local.

Información adicional sobre la enfermedad de Lyme y otras enfermedades originadas por garrapatas puede obtenerse de la agencia, cual nombre aparece al final de este folleto o puede comunicarse con el Departamento de Servicios de Salud de California.

Publicado por el Estado de California  
Departamento de Servicios de Salud  
División de Control de Enfermedades Contagiosas  
1616 Capitol Avenue, MS 7307  
P.O.Box 997413  
Sacramento, CA 95899-7413  
(916) 552-9730  
Junio 2005  
<http://www.dhs.ca.gov/ps/dcdc/dish/disbindex.htm>

ARNOLD SCHWARZENEGGER  
Gobernador

**Derechos Reservados** Junio 2006 por el Departamento de Servicios De Salud del Estado de California (DSSC). Todos los derechos reservados. Ninguna parte de esta publicación puede ser modificada o alterada. Ningún tipo de adición es permitida.



Kimberly Belshé, Secretaria,  
Agencia de Servicios de Salud Humana

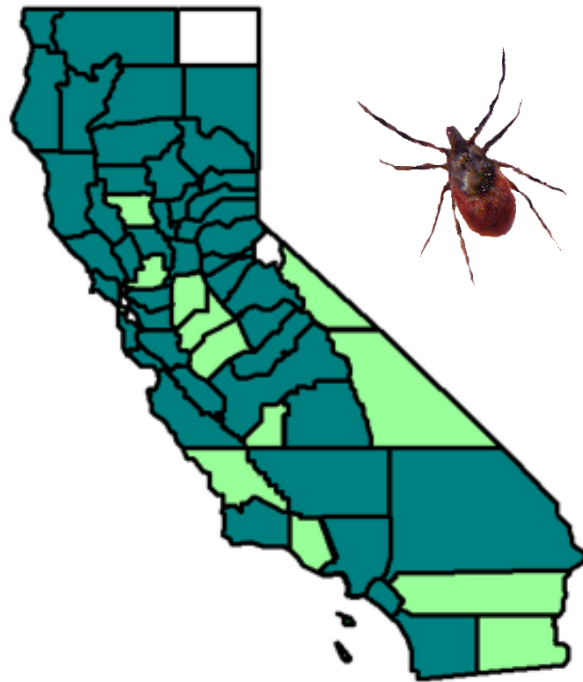


Sandra Shewry, Directora  
Departamento de Servicios de Salud

**Agencias y asociaciones que van a distribuir este folleto pueden agregar su información de contacto en esta sección. (Derechos Reservados a Junio 2006 DSSC)**

El Departamento de Servicios de Salud reconoce la contribución del Comité Consultivo de la enfermedad de Lyme en ayudar a formular este documento.

# Enfermedad de Lyme en California



- El *Ixodes pacificus* fué encontrado y examinado resultando positivo a *Borrelia burgdorferi*, la bacteria de la enfermedad de Lyme (42 condados)
- El *Ixodes pacificus* encontrado (14 condados)
- El *Ixodes pacificus* no ha sido encontrado hasta la fecha (2 condados)

La garrapata de patas negras (*Ixodes pacificus*) de la parte del Oeste del los Estados Unidos ha sido detectada en 56 de los 58 condados hasta la fecha. Este mapa generaliza los datos disponibles, los patrones pueden variar en cada condado.



*Este folleto contiene información de la enfermedad de Lyme, las garrapatas que contienen esta enfermedad en California, y las medidas que puede tomar para protegerse.*

La enfermedad de Lyme es una infección causada por una bacteria llamada *Borrelia burgdorferi* (un tipo de bacteria que corresponde al grupo las aspiroquetas), que es transmitida por la garrapata de patas negras del Oeste de los Estados Unidos. La enfermedad de Lyme fue descubierta por primera vez en Norte América en la década de 1970 en un pueblo llamado "Old Lyme", en Connecticut, el cual le dio el nombre. Desde entonces, esta enfermedad ha sido detectada en muchos lugares del país, incluyendo muchos de los condados en California.

## Síntomas de la Enfermedad de Lyme

Muchos de los sistemas corporales pueden ser afectados por la enfermedad de Lyme. Los síntomas pueden variar de persona a persona y pueden aparecer y desaparecer. Por lo general, los síntomas se dividen en dos categorías: Los síntomas de la etapa temprana y síntomas de la etapa avanzada. Los síntomas de la etapa temprana usualmente empiezan de días a semanas después que la persona es infectada. Los síntomas típicos de la etapa temprana son:

- Síntomas relacionados con la influenza como dolor muscular de las articulaciones, fatiga, dolor de cabeza, fiebre, escalofríos, o glándulas inflamadas.
- Parálisis de los músculos faciales.
- Palpitaciones (más comunes) o anomalías cardíacas (menos comunes).
- Aparición en la piel de una erupción roja y circular, que es característica de la picadura, llamada eritema migratorio (EM). Esta erupción (EM) aparece de 1 a 30 días después de la picadura de una garrapata infectada, la cual se expande sobre un período de 1 a 2 semanas, y después desaparece. Más erupciones (EM), no necesariamente en el lugar de la picadura, pueden aparecer después. La erupciones (EM) son usualmente sin dolor alguno. Estas erupciones varían en apariencia y tamaño. En piel de color oscura las erupciones (EM) pueden aparecer más como un golpe. Además, las erupciones (EM) no aparecen en algunas personas, o pueden presentarse en una parte del cuerpo difícil de encontrar.

Cualquier erupción roja y dolorosa que ocurre menos de 24 horas después de una picadura de garrapata y no se agranda en tamaño, es probablemente el resultado de una reacción alérgica a la saliva de la garrapata.

## Ejemplos de la erupción de piel eritema migratorio (EM)



Ross Riner



James Katzel, M.D.



CDHS



© Dr. Durland Fish/Fran Hyle Associates, NYC



Raphael Stricker, M.D.

Estos síntomas pueden desaparecer sin ningún tratamiento pero la infección puede aun estar presente. Si los síntomas de la etapa temprana no son reconocidos y tratados adecuadamente, la enfermedad puede progresar y entonces será más difícil el poder tratar esta enfermedad.

**Los síntomas de la etapa avanzada** pueden suceder en cuestión de semanas, meses a inclusive años después de la picadura. **Los síntomas de esta etapa pueden ser la primera señal de la enfermedad de Lyme en algunas personas.** Los síntomas de la etapa avanzada incluyen:

- Adormecimiento o síntomas de hormigueo o quemadura en los brazos y piernas. Los músculos faciales o de los brazos o piernas pueden contraerse, sentirse leves, o demostrar parálisis. Dolores fuertes en los brazos, piernas, cuello o espalda pueden aparecer. Sensibilidad al aumento de luz puede también ocurrir.
- Hinchazón y dolor en las articulaciones mayores, especialmente en las rodillas. Este dolor a veces puede cambiar de una coyuntura a otra, y puede aparecer y desaparecer.
- Dificultades con la memoria, en concentración, en aprendizaje, o en el desarrollo del habla en tanto niños como en adultos.
- Algunos pacientes con la enfermedad de Lyme también han experimentado cambios en su estado de ánimo, depresión, o anomalías en los procesos mentales del pensamientos.

## Tratamiento y Diagnóstico

Las personas con síntomas de la enfermedad de Lyme deben consultar a su médico lo más pronto posible. Algunas enfermedades causadas por garrapatas en California (por ejemplo: anaplasma, ehrlichiosis, y babesiosis), así como otras enfermedades, pueden producir síntomas similares a los de la enfermedad de Lyme. Es por esto, que esta enfermedad puede ser algo difícil de ser diagnosticada.

Los médicos hacen el diagnóstico de la enfermedad de Lyme en bas a los síntomas. La información adicional que le es útil para un médico en hacer el diagnóstico incluye:

- Si el paciente ha tenido una picadura de garrapata o ha estado en una área en donde garrapatas suelen ocurrir. Algunas personas no se dan cuenta cuando son picados por estas garrapatas porque son muy pequeñas.
- Estudios y exámenes de sangre, pero estos deben de ser interpretados cuidadosamente.

Un tratamiento temprano de la enfermedad de Lyme con antibióticos es importante, y puede curar la infección y prevenir complicaciones de esta enfermedad en la etapa avanzada. Si el tratamiento es atrasado, el proceso puede ser más difícil y el tiempo de recuperación más prolongado.

## Transmisión de la Enfermedad de Lyme en California

En el estado de California, la garrapata de patas negras del Oeste de los Estados Unidos, (*Ixodes pacificus*) transmite la bacteria que causa la enfermedad de Lyme. Este tipo de garrapatas son las más comunes en la región de la costa y en las laderas occidentales del área de la Sierra Nevada.

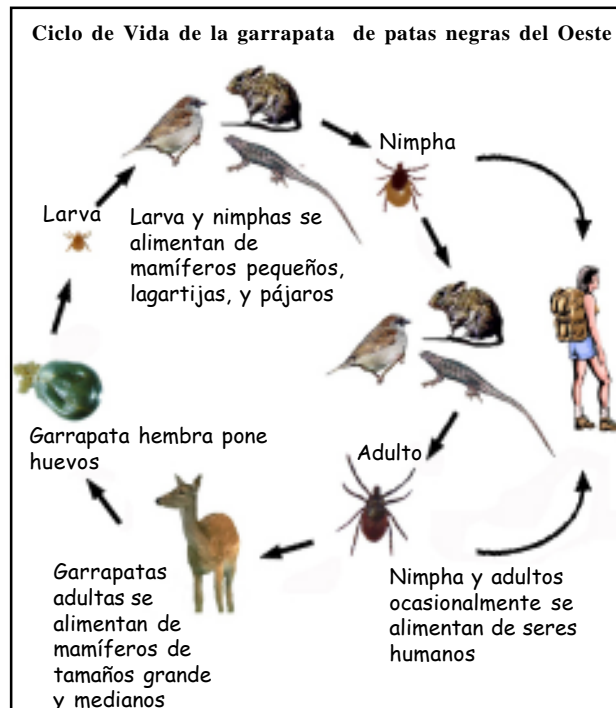
### Las garrapatas tienen tres etapas en su ciclo de vida

De izquierda a derecha:

larva, nimfa y garrapatas adulta (macho y hembra) en el dedo de un ser humano

(La foto fue magnificada para mostrar el detalle)

En cada etapa de vida las garrapatas se pegan a un huésped por varios días para alimentarse de sangre antes de pasar a su siguiente etapa. Las garrapatas en la etapa de larva y nimfa se alimentan de roedores, lagartijas, o pájaros. Los adultos prefieren animales más grandes como los venados. Cuando la larva o la nimfa se alimentan de un roedor salvaje el cual contiene la enfermedad de Lyme, las garrapatas pueden ser infectadas y transmiten la infección cuando se alimentan en su siguiente etapa de crecimiento.



Solo las ninfas y las hembras adultas de la especie de garrapata de patas negras del Oeste de Estados Unidos, pueden transmitir la bacteria de la enfermedad de Lyme a los seres humanos. Las ninfas son encontradas en los ambientes frescos y húmedos como en montones de hojas, madera muerta, troncos de árboles, en ramas caídas, o por debajo de zonas arboladas. Los adultos son encontrados en las puntas de arbustos y hierbas, sobre los senderos del caminos. **Las garrapatas no saltan o vuelan.**

Las ninfas pueden presentar un riesgo mayor de transmitir la bacteria de la enfermedad de Lyme a seres humanos que las garrapatas en su etapa adulta porque son minúsculas y difícil de ver (menos de 1/20 de pulgada, o aproximadamente del tamaño de una semilla de amapola), por lo cual muchas no pueden ser removidas inmediatamente. Las ninfas son más activas en la primavera y las primeras semanas del verano, que es cuando es más probable que las personas salgan al aire libre. Las garrapatas adultas son más activas durante la temporada del otoño a en las primeras semanas de primavera.

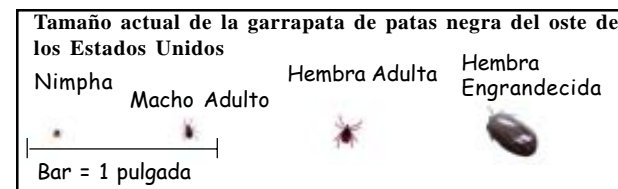
Los estudios científicos han demostrado que en algunas áreas de California, existe un porcentaje más alto de ninfas (con un promedio entre 5-15%, y un rango de 0-41%) que llevan el organismo de la enfermedad de Lyme, comparado con las garrapatas adultas (con un promedio de 1-2%, y un rango de = 0-10%).

## Prevenir la Enfermedad de Lyme

- Si es posible, trate de evitar áreas en donde es sabido que las garrapatas pueden existir. Pregunte a su agencia local del control de vectores o al departamento de salud, sobre los lugares en donde las garrapatas están presentes en su condado.

### Si usted se encuentra en áreas en donde han sido encontradas:

- **Revise su cuerpo para la existencia de garrapatas y remuévalas lo más pronto posible.** El revisar su cuerpo frecuentemente es la mejor manera de prevención contra la enfermedad de Lyme.
- Use ropa de colores claros para que las garrapatas puedan detectarse lo más fácil posible.
- Use ropa de manga larga, lleve su camisa dentro de su pantalón, y meta el ruedo de sus pantalones adentro de sus botas o calcetines.
- Aplique un repelente en contra de garrapatas a su ropa. Los productos que contienen el químico de permetrina matan a las garrapatas directamente en contacto y deben de ser aplicados solamente a la ropa. Productos con el químico D-E-E-T repelan a las garrapatas y puede ser usado en la piel. Siempre siga las instrucciones del fabricante y tenga un cuidado especial cuando lo use con niños.
- Manténgase en caminos marcados y evite el contacto directo con arbustos o hierbas al lado de los caminos, en donde es común encontrar garrapatas.
- Controle las garrapatas en sus mascotas. Las mascotas pueden poner a las garrapatas en contacto con los seres humanos. Platique sobre control de garrapatas para su mascota con su veterinario.
- Revise su cuerpo entero para la existencia de garrapatas por varios días después de regresar de un ambiente en donde suelen existir. Preste atención a la línea del cuero cabelludo, por detrás de sus orejas, por debajo de sus brazos y pecho, y en la línea alrededor de su cintura, su ingle, y por detrás de sus rodillas. Los padres de familia deben de revisar cuidadosamente a *sus hijos*.



## Remover las Garrapatas

Las garrapatas se alimentan cuando introducen sus bocas en la piel y se alimentan de sangre. El remover las garrapatas lo más pronto posible puede prevenir la transmisión de la enfermedad de Lyme y otras enfermedades causadas por ellas. Si las garrapatas son removidas en menos de 24 horas después de que se unen al cuerpo, el riesgo de contraer la enfermedad de Lyme es muy bajo.

### Pinzas deben de ser usadas para remover a las garrapatas



(La foto fue magnificada para mostrar el detalle)

### Para remover las garrapatas:

- Use pinzas para agarrar a la garrapata lo más cerca de su piel posible.
- Desprenda la garrapata con un movimiento recto y firme hacia arriba.
- No doble o queme a una garrapata que esta pegada a la piel. Este tipo de métodos no es eficaz para removerlas.
- No apriete o aplaste a la garrapata.
- Si necesita usar sus dedos, protégalos con una toallita o bolsa de plástico, agarre a la garrapata lo mas cerca de la piel le sea posible y jale con un movimiento firme hacia arriba.
- Enjuague el área de la picadura, y lave sus manos con agua y jabón después de remover la garrapata.
- Aplique un desinfectante al sitio de la picadura.

Una reacción local o infección puede ocurrir cuando la garrapata esta pegada a la piel humana. Si hay coloración roja o se desarrolla dolor en el sitio de la picadura, consulte a su médico.